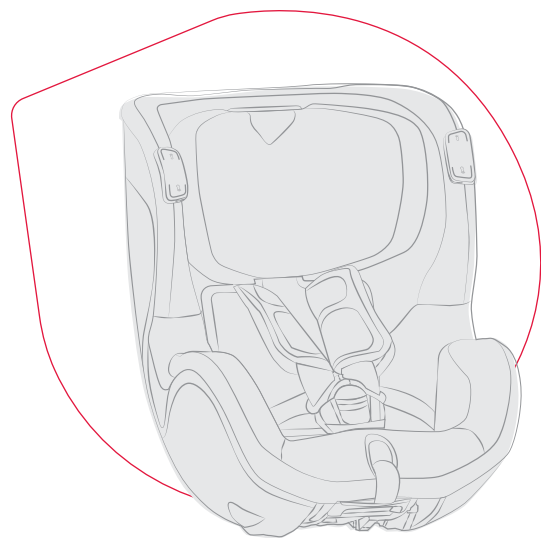


## BRUKSANVISNING

DUALFIX iSENSE  
DUALFIX 3 i-SIZE

SV

61 – 105 cm  
≤ 18 kg

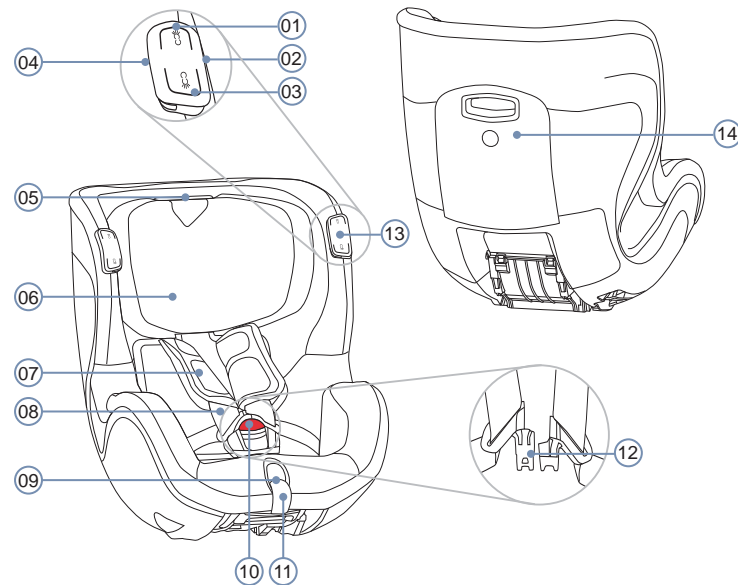


2000035157 A5

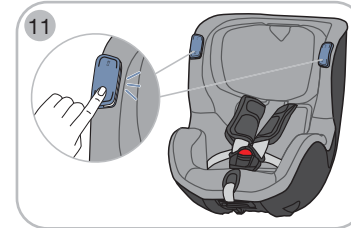
BRITAX RÖMER Child Safety EMEA

www.britax-roemer.com | hello@britax-roemer.com

## 2. Produktbeskrivning



- |                              |                          |
|------------------------------|--------------------------|
| 01 Övre knappen              | 08 Axelremmar            |
| 02 USB-C-laddningsanslutning | 09 Justeringsknapp       |
| 03 Nedre knappen             | 10 Bälteslås (röd knapp) |
| 04 Röd lysdiod               | 11 Justeringsrem         |
| 05 Lossningsknapp            | 12 Låstungor             |
| 06 Nackstöd                  | 13 Manöverelement        |
| 07 Axelvadd                  | 14 Fack                  |



### Axelremmar och nackstöd

Ett korrekt inställt nackstöd garanterar optimalt skydd för barnen i barnstolen. Nackstödet är rätt inställt när axelremmarna är placerade horisontellt eller strax ovanför barnets axlar.

#### Lossa axelremmarna 1

- ▶ Håll justeringsknappen intryckt.
- ▶ Dra båda axelremmarna framåt.
- ☞ Dra inte i axelvaddarna.
- ▶ Släpp justeringsknappen.

#### Justera axelremmarna 2

- ▶ Håll nackstödet lossningsknapp intryckt.
- ▶ Skjut nackstödet till den rätta axelremshöjden.
- ▶ Släpp lossningsknappen.
  - ☞ Nackstödet hakas fast hörbart.
- ▶ Tryck nackstödet nedåt för att kontrollera att det hakas fast.
  - ☞ Axelremmarna är placerade horisontellt eller strax ovanför barnets axlar. 3

#### Dra åt axelremmarna 4

- ▶ Dra ut justeringsremmen rakt.
- ☞ Justeringsremmen får **inte** dras uppåt eller nedåt.

### Spänn fast barnet

- ▶ Säkra sätesmodulen på basstationen FLEX BASE iSENSE. Se bruksanvisningen FLEX BASE iSENSE. 5
- ▶ Lossa axelremmarna. Se kapitel "Axelremmar och nackstöd" sidan 1. 1
- ▶ Tryck på den röda knappen för att öppna bälteslåset. 6
- ▶ Vik bälteslåset framåt.
- ▶ Sätt barnet i barnstolen.
- ☞ Undvik tjocka kläder under bältet.
- ▶ Placera axelremmarna över babyns axlar.

⚠ **WARNING!** Förvissa dig om att axelremmarna **inte** har vridits eller förväxlats.

- ▶ För ihop båda låstungorna. 7
- ▶ Låt låstungorna hakas fast i bälteslåset.
  - ☞ Låstungorna hakas fast hörbart.
- ▶ Dra ut justeringsremmen rakt. 4
- ☞ Justeringsremmen får **inte** dras uppåt eller nedåt.
  - ☞ Axelremmarna ligger an mot barnets kropp.

⚠ **WARNING!** Se till att höftbältena är placerade så lågt över barnets ljumskar som möjligt.

### Spänn loss barnet 8

- ▶ Tryck på den röda knappen för att öppna bälteslåset.
- ▶ Ta ut barnet.

### Ladda batteriet 9

- ☞ Endast tillgänglig för DUALFIX iSENSE.
- ⚠ **WARNING!** Risk för explosion och frätskador. Felaktig användning kan orsaka skador på batteriet.
- ▶ Doppa **inte** batteriet i vatten.
- ▶ Håll batteriet borta från eld.
- ▶ Skydda batteriet mot hög värme. Beakta rekommenderade temperaturer för användning och lagring.
- ▶ Batteriet får **aldrig** tas bort, modifieras eller bytas ut. Det kan explodera och frisätta farliga ämnen.
- ▶ Om batteriet är skadat, deformerat eller har sprickor får du **inte** ta isär det och **inte** modifiera dess konstruktion.

- ▶ Om batteriet läcker elektriskt laddad vätska, undvik varje kontakt med den extremt frätande vätskan. Konsultera läkare vid kontakt med ögonen eller huden.

**Ladda batteriet fullständigt före första användningen.** Den första laddningsprocessen aktiverar ljusfunktionen. Använd den medföljande laddkabeln för att ladda batteriet. Detta garanterar batteriets angivna livslängd. Batteriet får endast laddas i en omgivningstemperatur från +10 °C till +40 °C. För inte in främmande föremål i laddningsuttaget. Batteriet har en livslängd på minst 500 laddningscykler.

- ▶ Anslut laddkabeln till en av de två laddningsanslutningarna av typ USB-C.
- ☞ På varje manöverelement finns en laddningsanslutning av typ USB-C.
- ⚠ **WARNING!** Strypningsrisk. Laddkabeln får **inte** dras över barnstolen. Dra laddkabeln bort från barnstolen.
- ▶ Anslut laddkabeln till en 5V USB-adapter.
  - ☞ När den röda lysdioden lyser permanent laddas batteriet.
  - ☞ När den röda lysdioden inte längre lyser har batteriet laddats fullständigt.
- ▶ Ta bort laddkabeln och förvara den utom räckhåll för barn (till exempel i handskfacket).
- ▶ Ladda batteriet igen så snart laddningsstatusen är låg.
- ☞ Du kan kontrollera laddningsstatusen. Tryck på en valfri knapp. När den röda lysdioden blinkar långsamt tre gånger är laddningsstatusen låg.
- ☞ Det är möjligt att använda innerbelysningen under laddningsprocessen.

### Innerbelysning

- ☞ Endast tillgänglig för DUALFIX iSENSE.
- ☞ Användningen av BABY-SAFE iSENSE är inte identisk som för DUALFIX iSENSE.

Innerbelysningen kan styras manuellt både via det vänstra och högra manöverelement. Dessutom kan en fördröjd avstängning aktiveras. Härvid släcks ljuset automatiskt efter några minuter.

### Tända ljuset/höja ljusstyrkan 10

- ▶ Tryck kort på den övre knappen.
  - ☞ Ljuset tänds.
- ▶ Tryck åter kort på den övre knappen inom några få minuter.
  - ☞ Ljusstyrkan höjs.
- ☞ Ljusstyrkan kan höjas två gånger. Genom att åter trycka på den övre knappen släcks ljuset.

### Släck ljuset / reducera ljusstyrkan 11

- ▶ Håll nedre knappen intryckt.
  - ☞ Ljuset släcks.
- ☞ Ljusstyrkan kan reduceras genom att trycka kort på den nedre knappen.

### Aktivera fördröjd avstängning

- ▶ Håll övre knappen tryckt till ljuset blinkar en gång.
  - ☞ Fördröjd avstängning har aktiverats.
  - ☞ Ljuset släcks automatiskt efter några få minuter.

## 1. Om detta dokument

⚠ **WARNING!** Den här bruksanvisningen är en del av produkten och bidrar till en säker användning. Underlåtenhet att beakta den kan orsaka allvarliga till dödliga personskador. Om något är oklart får produkten inte användas och den specialiserade återförsäljaren måste kontaktas omedelbart.

- ▶ Läs bruksanvisningen.
- ▶ Sparas för framtida referens.
- ▶ Om produkten överlämnas till tredje part, ska bruksanvisningen följa med produkten.

### Kontaktuppgifter

Vänd dig till oss om du har frågor.

BRITAX RÖMER Child Safety EMEA

www.britax-roemer.com  
hello@britax-roemer.com

BRITAX RÖMER Kindersicherheit GmbH

Theodor-Heuss-Straße 9  
89340 Leipheim  
Germany



+49 (0) 8221 3670 199

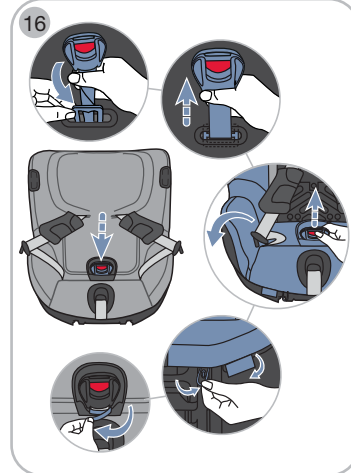
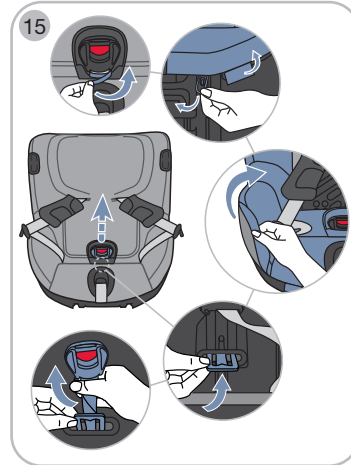
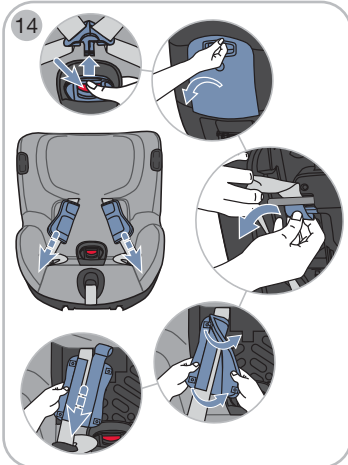
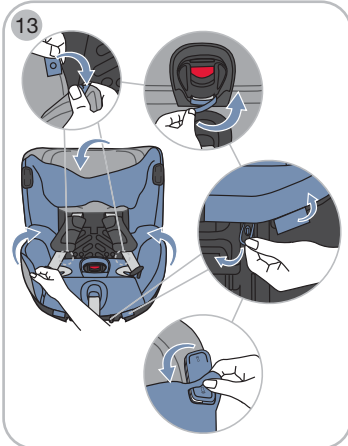
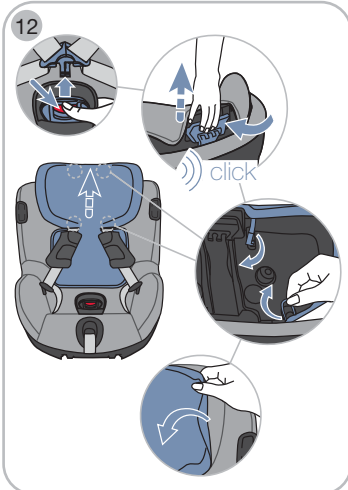
BRITAX Excelsior Limited

1 Churchill Way West  
Andover  
Hampshire SP10 3UW  
United Kingdom

+44 (0) 1264 386034

BRITAX Nordiska Barn AB

Jörgen Kocksgatan 4  
211 20 Malmö  
Sverige



### Risk för personskador på grund av felaktig installation

Om produkten installeras eller används på annat sätt än vad som beskrivs i bruksanvisningen kan konsekvensen bli allvarliga eller dödliga personskador.

- ▶ Får endast användas på ett bilsäte som är vänt i färdriktning.
- ▶ Anvisningar i bilens instruktionsbok ska beaktas och iakttas.

### Risk för personskador på grund av krockkudde framtill

Krockkuddar är utformade som stöd för vuxna. Om barnstolen är för nära krockkudden framtill kan konsekvenserna bli lätta till allvarliga personskador.

- ▶ Vid bakåtvänd användning ska krockkudden framtill inaktiveras.
- ▶ Om barnstolen är fäst på passagerarsätet, ska passagerarsätet skjutas bakåt.
- ▶ Om barnstolen säkras på den andra eller tredje sätesraden, ska det motsvarande framsätet skjutas framåt.
- ▶ Anvisningar i bilens instruktionsbok ska beaktas och iakttas.

### Risk för personskador under pågående användning

Temperaturen i en bil kan stiga farligt snabbt. Dessutom kan avstigning på sidan mot körbanan vara farlig.

- ▶ Lämna aldrig ett barn utan uppsikt i bilen.
- ▶ Sättesmodulen får endast sättas fast eller tas loss på sidan mot trottoaren.

### Risk för personskador på grund av osäkrade föremål

I händelse av en nödbromsning eller en olycka kan osäkrade föremål och personer skada andra passagerare.

- ▶ Barn får **aldrig** säkras i knät genom att hålla fast dem.
- ▶ Lås ryggstödet på bilsätena (till exempel haka fast fällbara baksäten).
- ▶ Säkra alla tunga eller vassa föremål i bilen (till exempel på hatthyllan).
- ▶ Ställ inga föremål i fotutrymmet.
- ▶ Se till att alla personer i bilen är fastspända.
- ▶ Se till att produkten alltid är säkrad i bilen, även när inget barn transporteras.

### Risk för personskador på grund av saknat sätesöverdrag

Sättesöverdraget hör till barnstolens integrerade säkerhetskomponenter. Om sätesöverdraget **inte** används, kan detta orsaka allvarliga till dödliga personskador.

- ▶ Använd endast original BRITAX RÖMER reservsättesöverdrag.
- ▶ Reservsättesöverdrag får du hos din specialiserade återförsäljare.

### På detta sätt undviker du skador på produkten

- ▶ Använd aldrig produkten fristående, inte ens för att provsitta den.
- ▶ Produkten är ingen leksak.
- ▶ Se till att produkten inte kläms fast mellan hårda föremål (bildörr, sätesskenor, etc.).
- ▶ Håll produkten borta från: fukt, väta, vätskor, damm och saltdimma.
- ▶ Lägg inga tunga föremål på produkten.

### Risk för personskador på grund av otillåten modifikation

Godkännandet upphör att gälla så snart du förändrar något på denna produkt. Ändringar får endast utföras av tillverkaren. Klistermärkena på produkten är en viktig del av produkten.

- ▶ Utför inga ändringar.
- ▶ Avlägsna inga klistermärken.

### Undvik skador på bilen

- ▶ Känsliga bilklädsel kan skadas.
- ▶ Använd underlägg till barnstol från BRITAX RÖMER. Detta kan köpas separat.

## 5. Ska användas i bilen

**⚠ WARNING!** Denna produkt är endast godkänd för användning med basstationen FLEX BASE iSENSE.

- ▶ Beakta och iaktta bruksanvisningen till FLEX BASE iSENSE.
- ☞ I bruksanvisningen till FLEX BASE iSENSE beskrivs hur man säkrar barnstolen på basstationen.

## 6. Rengöring och skötsel

- ▶ Rengör plastdelar med en tvållösning.
- ▶ Använd inga skarpa rengöringsmedel (såsom till exempel lösningsmedel).

### Rengör överdraget

#### Dra av överdraget

- ▶ Lossa axelremmarna. Se kapitel "Axelremmar och nackstöd" sidan 1. **01**
- ▶ Tryck på den röda knappen för att öppna bälteslåset. **12**
- ▶ Kör ut nackstödet så långt som möjligt. Se kapitel "Axelremmar och nackstöd" sidan 1.
- ▶ Lossa överdragets hakar på nackstödet.
- ▶ Lossa nackstödet överdrag upptill och dra det framåt.
- ▶ Lossa gummiöglorna nedanför nackstödet.
- ▶ Dra av nackstödet överdrag.
- ▶ Lossa tryckknapparna. **13**
- ▶ Lossa kardborrbandet på vadderingsen i grenen.
- ▶ Lossa gummiöglorna och plastkorten i benutrymmet.
- ▶ Ta loss överdraget från sittplattan.
- ▶ Lossa överdraget försiktigt från manöverelementen (DUALFIX iSENSE).
- ▶ Ta av överdraget.

**⚠ WARNING!** Använd **aldrig** produkten utan överdrag.

#### Tvätta överdraget

- ▶ Beakta uppgifterna på tvättetiketten.

#### Dra på överdraget

- ▶ Följdriktigt i omvänd ordningsföljd.

### Rengör axelvadden

#### Dra av axelvadden **14**

- ▶ Lossa axelremmarna. Se kapitel "Axelremmar och nackstöd" sidan 1. **01**
- ▶ Tryck på den röda knappen för att öppna bälteslåset.
- ▶ Öppna kardborrbanden.
- ▶ Öppna facket.
- ▶ Dra ut axelremmarna en bit.
- ▶ Haka av bältesöglorna ur plastbryggorna.
- ▶ Dra ut axelvaddarna framifrån.

**⚠ WARNING!** Använd **aldrig** produkten utan axelvaddar.

#### Tvätta axelvaddarna

- ▶ Beakta uppgifterna på tvättetiketten.

#### Sätt fast axelvadden

- ▶ Följdriktigt i omvänd ordningsföljd.

### Skötsel av bälteslåset

Smuts och främmande föremål kan påverka bälteslåsets funktion negativt. Underhåll bälteslåset om det är svårt eller omöjligt att haka fast låstungorna i bälteslåset.

#### Demontera bälteslåset **15**

- ▶ Dra av sittytans överdrag.
- ▶ Vrid grenremmen 90° med metallplattan.
- ▶ Skjut metallplattan med den smala kanten framåt genom bältesöppningen.

#### Rengör bälteslåset

- ▶ Lägg bälteslåset en timme i varmt vatten med diskmedel.
- ▶ Skölj av bälteslåset och låt det torka.

#### Montera bälteslåset **16**

- ▶ Skjut bälteslåsets metallplatta genom bältesöppningen.
- ▶ Vrid grenremmen 90° med metallplattan.
  - ☞ Metallplattan har hakats fast tvärs mot färdriktningen.
- ▶ Kontrollera fastsättningen genom att dra hårt i bälteslåset.
- ▶ För bälteslåset genom överdraget.
- ▶ Dra på sittytans överdrag.

## 7. Mellanlagring av produkten

Såvida du inte använder produkten en längre tid ska följande information beaktas.

- ▶ Förvara produkten på en säker och torr plats.
- ▶ Iakttä en lagringstemperatur på mellan 20 °C och 25 °C.
- ▶ Lägg **inga** tunga föremål på produkten.
- ▶ Produkten får **inte** förvaras direkt bredvid värmekällor eller i direkt solljus.

För DUALFIX iSENSE gäller dessutom:

- ▶ Ladda batteriet fullständigt före mellanlagring.
- ▶ Ladda batteriet fullständigt med ett intervall på minst 12 månader.

## 8. Avfallshantering

Beakta bestämmelserna om avfallshantering i ditt land. Demontera inte denna produkt.

DUALFIX iSENSE ska lämnas till avfallshantering som elektroniskt avfall.



## 4. Säkerhetsinformation

### Risk för personskador på grund av skadad barnstol

I händelse av en olycka med en kollisionshastighet på mer än 10 km/h kan barnstolen under vissa omständigheter skadas utan att skadan blir omedelbart uppenbar. I händelse av en ytterligare olycka kan detta orsaka allvarliga personskador.

- ▶ Byt ut produkten om en olycka har inträffat.
- ▶ Kontrollera en skadad produkt (även om den fallit ner på golvet/marken).
- ▶ Kontrollera regelbundet alla viktiga delar med avseende på skador.
- ▶ Se till att alla mekaniska komponenter fungerar perfekt.
- ▶ Smörj eller olja aldrig delar av produkten.
- ▶ Lämna en skadad produkt till vederbörlig avfallshantering.

### Risk för brännskador på grund av varma komponenter

Produktens komponenter kan bli mycket varma på grund av direkt solljus. Barns hud är känslig och kan skadas genom detta.

- ▶ Skydda produkten mot intensivt direkt solljus så länge den inte används.