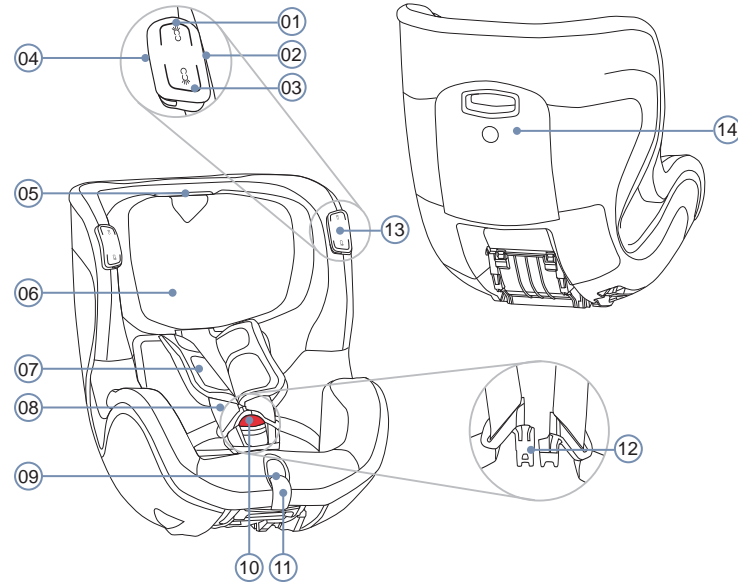


2000035157 A5

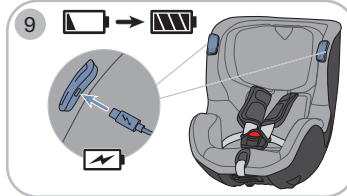
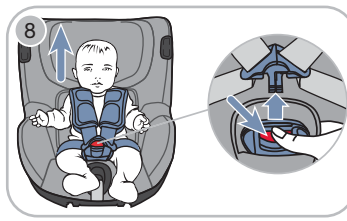
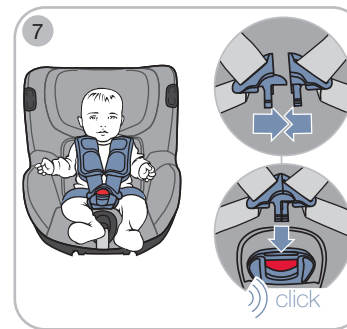
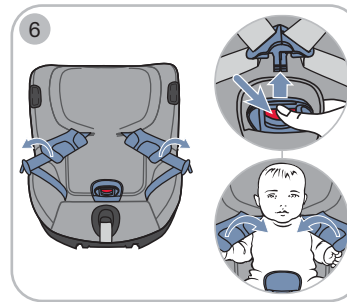
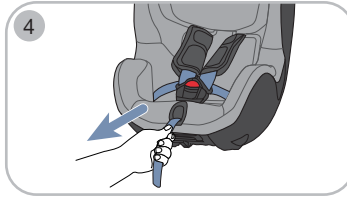
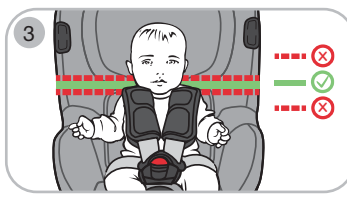
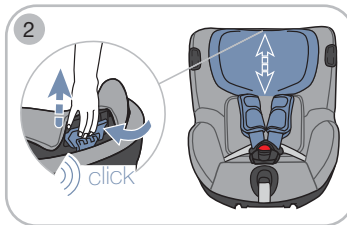
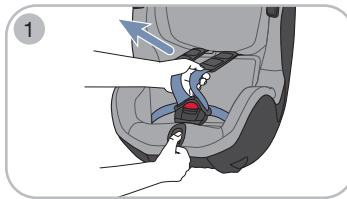
BRITAX RÖMER Child Safety EMEA

www.britax-roemer.com | hello@britax-roemer.com

2. Tuotekuvaus



- | | |
|-----------------------|--------------------------------|
| 01 Ylempi painike | 08 Olkahihnat |
| 02 USB-C-laturiliitin | 09 Säätöpainike |
| 03 Alempi painike | 10 Vyölukko (punainen painike) |
| 04 Punainen LED | 11 Säätöhihna |
| 05 Vapautuspainike | 12 Lukituskielet |
| 06 Niskatuki | 13 Käyttöelementti |
| 07 Olkapehmuste | 14 Lokero |



1. Tämä asiakirja

VAROITUS! Nämä käyttöohjeet ovat osa tuotetta ja edistävät turvallista käyttöä. Noudattamattomuus voi johtaa vakaviin tai kuolemaan johtaviin loukkaantumisiin. Jos jotain on epäselvää, älä käytä tuotetta ja ota välittömästi yhteys jälleenmyyjään.

- ▶ Lue käyttöohjeet.
- ▶ Säilytä käyttöohje tuotteessa tulevaa tarvetta varten.
- ▶ Jos tuote luovutetaan kolmansille osapuolille, luovuta tuotteen käyttöohjeet mukaan.

Yhteystiedot

Jos sinulla on kysyttävää, ota meihin yhteyttä.

BRITAX RÖMER Child Safety EMEA

www.britax-roemer.com
hello@britax-roemer.com

BRITAX RÖMER Kindersicherheit GmbH

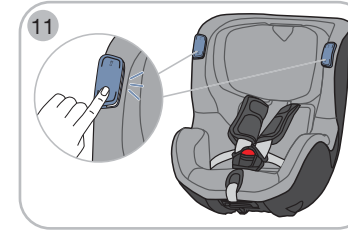
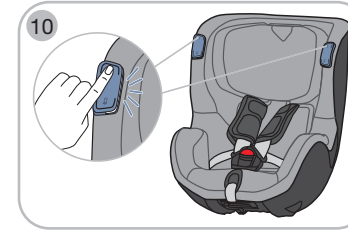
Theodor-Heuss-Straße 9
89340 Leipheim
Saksa +49 (0) 8221 3670 199

BRITAX Excelsior Limited

1 Churchill Way West
Andover
Hampshire SP10 3UW
United Kingdom +44 (0) 1264 386034

BRITAX Nordiska Barn AB

Jörgen Kocksgatan 4
SE-211 20 Malmö
Sweden



Olkahihnat ja niskatuki

Oikein säädetty niskatuki antaa turvaistuimessa istuvalle lapselle ihanteellisen suojauksen. Niskatuki on säädetty oikein, kun olkahihnat ovat vaakasuorassa tai juuri lapsen hartioiden yläpuolella.

Olkahihnojen löysäminen 1

- ▶ Pidä säätöpainiketta painettuna.
- ▶ Vedä molempia olkahihnoja eteenpäin.
- ☞ **Älä** vedä olkapehmusteista.
- ▶ Vapauta säätöpainike.

Olkahihnojen säätö 2

- ▶ Pidä niskatuen vapautuspainiketta painettuna.
- ▶ Siirrä niskatuki oikeaan olkahihnan korkeuteen.
- ▶ Vapauta vapautuspainike.
 - ☞ Niskatuki napsahtaa kuuluvasti paikalleen.
- ▶ Paina niskatukea alas napsahduksen tarkistamiseksi.
 - ☞ Olkahihnat ovat vaakasuorassa tai juuri lapsen hartioiden korkeudella. 3

Olkahihnojen kiristäminen 4

- ▶ Vedä säätöhihna suoraan.
- ☞ **Älä** vedä säätöhihnaa ylös tai alas.

Vyötä lapsi

- ▶ Varmista istuinmoduuli FLEX BASE iSENSE asemaan. Katso FLEX BASE iSENSE:n käyttöohje. 5

- ▶ Olkahihnojen löysäminen. Luku "Olkahihnat ja niskatuet" sivu 1. 1

- ▶ Paina punaista painiketta vyölukon avaamiseen. 6
- ▶ Käännä turvavyön lukko eteenpäin.
- ▶ Aseta lapsi turvaistuimeen.
- ☞ Vältä pitämästä paksuja vaatteita turvavyön alla.
- ▶ Johda olkahihnat lapsen hartioiden yli.

VAROITUS! Varmista etä olkahihnat **eivät** ole kiertyneet tai ole väärinpäin.

- ▶ Laita molemmat lukituskielet yhteen. 7
- ▶ Napsauta lukituskielet hihnan lukkoon.
 - ☞ Lukituskielet napsahtavat paikalleen kuuluvasti.

- ▶ Vedä säätöhihna suoraan. 4
- ☞ **Älä** vedä säätöhihnaa ylös tai alas.
 - ☞ Olkahihnat ovat tiukasti lapsen kehon ympärillä.

VAROITUS! Varmista, että lantiovyöt ovat mahdollisimman alhaalla lapsen nivusiin nähden.

Lapsen irrottaminen istuimesta 8

- ▶ Paina punaista painiketta vyölukon avaamiseen.
- ▶ Lapsen poistaminen.

Akun lataus 9

- ☞ Käytettävissä vain DUALFIX iSENSE:ssä.

VAROITUS! Räjähdyks- ja syöpymysvaara. Asiaton käyttö voi aiheuttaa vahinkoja akkuun.

- ▶ **Älä** upota akkua veteen.
- ▶ Pidä akku etäällä avotulseta.
- ▶ Suojaa akku liialta kuumuudelta. Noudata suositeltuja käyttö- ja varastointilämpötiloja.
- ▶ **Älä** koskaan poista, muokkaa tai vaihda akkua. Se voi räjähtää tai vapauttaa myrkyllisiä aineita.
- ▶ Lataa akku täyteen ennen ensimmäistä käyttökertaa. Jos akku on vahingoittunut, vääntynyt tai siinä on repeytymiä, **älä** pura sitä **älä**kä muuttele sen rakennetta.

- ▶ Jos akusta vuoteaa akkuneustettä, vältä kosketusta äärettömästi korrosioivaan akkuneusteseen. Jos nestetä pääsee silmiin tai iholle, mene lääkäriin.

Lataa akku kokonaan täyteen aina ennen ensimmäistä käyttöä. Ensimmäinen lataus vapauttaa valotoiminnot. Lataa akku mukana toimitetulla latauskaapelilla. Tämä takaa akun määritetyn käyttöiän. Lataa akkua vain ympäristön lämpötilassa +10 - +40 °C. Älä työnnä vieraita esineitä latausliitäntään. Akun käyttöikä on vähintään 500 lataussykliä.

- ▶ Liitä latauskaapeli toiseen USB-C-latausportista.
- ☞ Jokaisessa ohjauselementissä on USB-C-latausportti.

VAROITUS! Kuristumisriski. **Älä** vedä latauskaapelia istuimen ylitse. Johda kaapeli pois istuimen läheltä.

- ▶ Liitä latauskaapeli 5 V: n USB-sovittimeen.
 - ☞ Kun punainen LED palaa jatkuvasti, silloin akkua ladataan.
 - ☞ Kun punainen LED ei enää pala, silloin akku on ladattu täyteen.
- ▶ Poista latauskaapeli ja pidä latauskaapeli aina pois lasten ulottuvilta (esim. käsinelokerossa).
- ▶ Lataa akku taas, kun akun virta on liian alhainen.
- ☞ Lataustilan voi tarkistaa. Paina jotain painiketta. Kun punainen LED vilkkuu kolme kertaa hitaasti, se näyttää, että lataustila on alhainen.
- ☞ Latauksen aikana sisävalaistusta, asennusvalo eikä turvavaloa voi käyttää.

Sisävalaistus

- ☞ Käytettävissä vain DUALFIX iSENSE:ssä.
- ☞ BABY-SAFE iSENSE:n käyttö on poikkeava DUALFIX iSENSE:en.

Sisävalaistusta voi ohjata käsin joko vasemmasta tai oikeasta käyttöelementistä. Valaistuksen voi aktivoida myös viiveellä. Siinä valo sammuu automaattisesti muutaman minuutin kuluttua.

Valo päälle / Valonvoimakkuuden nosto 10

- ▶ Paina ylemppää painiketta lyhyesti.
 - ☞ Valo syttyy.
- ▶ Paina muutaman minuutin kuluttua ylemppää painiketta lyhyesti uudestaan.
 - ☞ Valonvoimakkuus nousee.
- ☞ Voimakkuutta voi säätää kahdesti. Painamalla ylemppää painiketta valo sammuu.

Valojen kytkentä päälle ja pois / voimakkuuden säätö 11

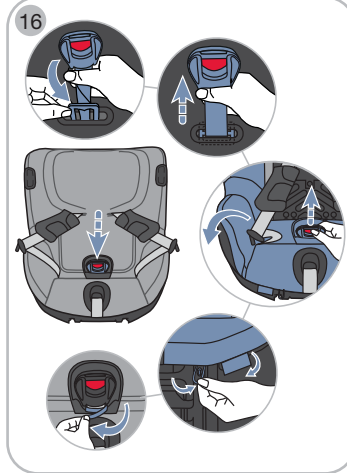
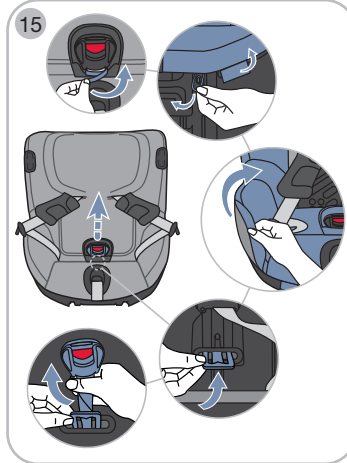
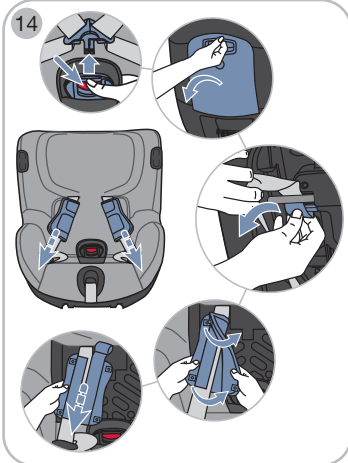
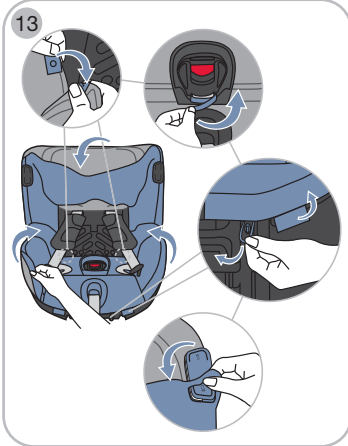
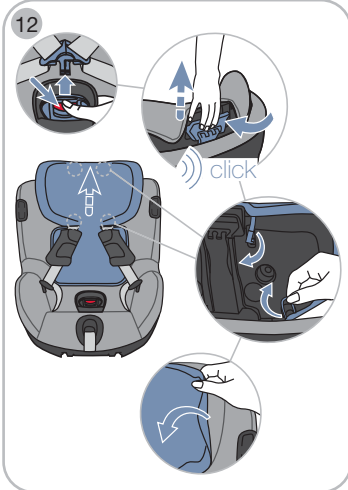
- ▶ Pidä alemppää painiketta painettuna.
 - ☞ Valo sammuu.
 - ☞ Painamalla alemppää painiketta voimakkuutta voi vähentää.
- Viiveellisen sammumisen aktivointi**
- ▶ Pidä ylemppää painiketta painettuna kunnes valo vilkkuu kerran.
 - ☞ Viiveellinen sammutus on aktivoitu.
 - ☞ Valo sammuu automaattisesti muutaman minuutin kuluttua.

3. Käyttötarkoitus

Tämä tuote on testattu ja hyväksytty lasten turvalaitteita koskevan eurooppalaisen standardin R129 / 03 vaatimusten mukaisesti (i-Size universal ISOFIX).

Tätä tuotetta voidaan käyttää vain yhdessä FLEX BASE iSENSE -aseman kanssa lapsen kiinnittämiseksi ajoneuvoon.

	Taaksepäin suunnattu	Eteenpäin suunnattu
Lapsen koko	61 - 105 cm	76 - 105 cm
Lapsen paino	maksimi 18 kg	



Virheellinen asennus voi johtaa loukkaantumisiin

Jos tuote asennetaan tai sitä käytetään muulla kuin käyttöohjeissa kuvatulla tavalla, seurauksena voi olla vakavia tai kuolemaan johtavia vammoja.

- ▶ Käytä vain ajoneuvon istuimella ajosuuntaan päin.
- ▶ Noudata ajoneuvon käsikirjan ohjeita ja noudata niitä.

Loukkaantumisvaara eteturvatyynystä

Turvatyynyt on suunniteltu aikuisten turvaamiseen. Jos turvaistuin on liian lähellä eteturvatyynyä, seurauksena voi olla lieviä tai vakavia vammoja.

- ▶ Poista eteturvatyyny käytöstä, kun käytät istuinta taaksepäin suunnattua.
- ▶ Jos lastenistuin on kiinnitetty etumatkustajan istuimelle, työnnä etumatkustajan istuin taaksepäin.
- ▶ Jos lastenistuin on kiinnitetty toiseen tai kolmanteen istuinväliin, työnnä vastaava etuistuin eteenpäin.
- ▶ Noudata ajoneuvon käsikirjan ohjeita ja noudata niitä.

Käytön aikana esiintyvä loukkaantumisriski

Ajoneuvossa lämpötila voi nousta vaarallisen nopeasti. Lisäksi tien reunassa ulosmeno voi olla vaarallista.

- ▶ Älä koskaan jätä vauvaa ilman valvontaa ajoneuvoon.
- ▶ Kiinnitä tai poista kaukalo vain jalkakäytävän puolelta.

Suojaamattomien esineiden aiheuttama loukkaantumisvaara

Irralliset esineet ja ilman turvavöitä matkustavat henkilöt voivat hätäjarrutuksen tai onnettomuuden yhteydessä vaarantaa muiden matkustajien turvallisuuden.

- ▶ **Älä koskaan** pidä ajon aikana lasta sylissäsi.
- ▶ Aseta ajoneuvon istuimien selkänöjat paikoilleen (esim. alas taitettava takapenkki).
- ▶ Kaikki ajoneuvossa (esim. hattuhyllyllä) sijaitsevat painavat ja teräväreunaiset esineet on varmistettava.
- ▶ Älä jätä mitään esineitä jalkatilaan.
- ▶ Varmista, että ajoneuvon matkustajat käyttävät turvavyötä.
- ▶ Varmista, että tuote on aina kiinnitetty ajoneuvoon - myös siinä tapauksessa, että lapsi ei matkusta turvaistuimessa.

Loukkaantumisvaara, jos istuimen suojuus puuttuu

Istuimen suojuus on turvaistuimen kiinteä turvaosa. Jos istuinsuojusta ei käytetä, se voi johtaa vakaviin tai kuolemaan johtaviin loukkaantumisiin.

- ▶ Käytä vain alkuperäisiä BRITAX RÖMER -istuinsuojaa.
- ▶ Istuimen vaihtopäällisiä on saatavissa jälleenmyyjältä.

Tämä estää tuotteen vahingoittumisen

- ▶ Älä koskaan käytä tuotetta kiinnittämättömänä, älä edes kokeilumielessä.
- ▶ Tuote ei ole lelu.
- ▶ Varmista, ettei tuote ole juuttunut kovien esineiden (auton ovi, istuinkiskot jne.) väliin.
- ▶ Vältä, että tuotteeseen ei pääse: Kosteutta, märkää, nesteitä, pölyä tai suolasumua.
- ▶ Älä aseta painavia esineitä tuotteen päälle.

Luvattomasta muutoksesta aiheutuva loukkaantumisvaara

Hyväksyntä lakkaa olemasta voimassa heti, jos tuotteeseen tehdään muutoksia. Muutoksiin saa ryhtyä vain istuimen valmistaja. Tuotteen tarrat ovat tärkeä osa tuotetta.

- ▶ Älä tee mitään muutoksia.
- ▶ Älä poista tarroja.

Vältä vahingoittamasta ajoneuvoa.

- ▶ Ajoneuvon istuinsuojukset voivat vahingoittaa.
- ▶ Käytä BRITAX RÖMER lastenistuimen alustaa. Se on saatavana erillistuotteena.

5. Käyttö ajoneuvossa

⚠ VAROITUS! Tämä tuote on hyväksytty käytettäväksi vain asemalla FLEX BASE iSENSEn kanssa.

- ▶ Ota FLEX BASE iSENSEn käyttöohje ja noudata ohjeita.
- ☞ Turvakaukalon varmistus on kuvattu FLEX BASE iSENSEn käyttöohjeessa.

6. Puhdistus ja hoito

- ▶ Puhdista muoviosat saippuavedellä.
- ▶ Älä käytä voimakkaita puhdistusaineita (kuten liuottimia).

Suojuksen puhdistus

Poista suojuus

- ▶ Olkahihnojen löysääminen. Luku "Olkahihnat ja niskatuet" sivu 1. **01**
- ▶ Paina punaista painiketta vyölukon avaamiseen. **12**
- ▶ Pidennä niskatuki maksimiin. Luku "Olkahihnat ja niskatuet" sivu 1.
- ▶ Löysää niskatuen kumilenkit.
- ▶ Irrota niskatuen päällyste ja vedä eteenpäin.
- ▶ Löysää niskatuen kumilenkit.
- ▶ Irrota istuimen päällyste.

- ▶ Avaa painonapit **13**
- ▶ Löysää tarrakiinnitys haarapehmusteessa.
- ▶ Löysää kumilenkit ja muovikortit jalkojen alueella.
- ▶ Irrota suojuus istuimen kuoren reunasta.
- ▶ Irrota suojuus varovaisesti käyttöelementeistä (BABA-SAFE iSENSE).
- ▶ Poista päällyste.

⚠ VAROITUS! Älä koskaan käytä tuotetta ilman päällystystä.

Suojuksen pesu

- ▶ Noudata pesuetiketissä olevia ohjeita.

Suojuksen kiinnitys

- ▶ Toimi päinvastaisessa järjestyksessä.

Puhdista olkatyynyt

Irrota olkatyynyt **14**

- ▶ Olkahihnojen löysääminen. Luku "Olkahihnat ja niskatuet" sivu 1. **01**
- ▶ Paina punaista painiketta vyölukon avaamiseen.
- ▶ Avaa taralukitukset.
- ▶ Avaa lokero.
- ▶ Vedä olkahihnoja vähän ulos.
- ▶ Irrota vyölenkit muovitangoista.
- ▶ Vedä olkatyyny edestäkäsin ulos.

⚠ VAROITUS! Älä koskaan käytä tuotetta ilman olkapehmuksia.

Pese olkapehmusteet

- ▶ Noudata pesuetiketissä olevia ohjeita.

Kiinnitä olkapehmusteet

- ▶ Toimi päinvastaisessa järjestyksessä.

Turvavyön soljen hoito

Lika ja vieraat esineet voivat vaikuttaa negatiivisesti turvavyön soljen toimintaan. Hoida turvavyön lukko, jos lukkokieleitä on vaikea tai mahdotonta napsauttaa turvavyön lukkoon.

Vyölukon irrottaminen **15**

- ▶ Irrota istuimen suojuus.
- ▶ Käännä haarahihnaa metallilevyllä 90 °.
- ▶ Työnnä metallilaatta kapea pää edellä eteenpäin vyön aukon läpi.

Puhdista turvavyön solki

- ▶ Aseta turvavyön solki tunniksi lämpimään veteen, johon on lisätty pesuainetta.
- ▶ Huuhtelee turvavyön solki ja anna sen kuivua.

Turvavyön soljen asentaminen **16**

- ▶ Työnnä hihnan lukon metallilevy vyölukon läpi.
- ▶ Käännä haarahihnaa metallilevyllä 90 °.
- ☞ Metallilevy on poikittain ajosuunnassa.
- ▶ Tarkista kiinnitys vetämällä solkea voimakkaasti.
- ▶ Pujota vyölukko päällisen läpi.
- ▶ Kiinnitä istuimen suojuus.

7. Tuotteen väliaikainen säilytys

Jos et aio käyttää tuotetta pitkään aikaan, ota huomioon seuraavat tiedot.

- ▶ Säilytä tuotetta turvallisessa ja kuivassa paikassa.
- ▶ Noudata säilytyksessä 20 ja 25 °C välistä lämpötilaa.
- ▶ **Älä** aseta painavia esineitä tuotteen päälle.
- ▶ **Älä** säilytä tuotetta suoraan lämmönlähteiden lähellä tai suorassa auringonvalossa.

BABY-SAFE iSENSElle on huomioitava myös:

- ▶ Akun lataaminen ennen väliaikaista säilytystä.
- ▶ Akku on ladattava aina 12 kuukauden välein.

8. Hävittäminen

Noudata maakohtaisia määräyksiä. Älä pura tätä tuotetta.

DUALFIX iSENSE on hävitettävä sähköromuna.



4. Turvallisuusohjeet

Loukkaantumisvaara vaurioituneesta lastenistuimesta

Voi vaurioitua onnettomuuden yhteydessä, jos törmäysnopeus on yli 10 km/h. Syntyneet vauriot eivät tällöin välttämättä näy ulospäin. Toinen onnettomuuden seurauksena voi olla vakavat vammat.

- ▶ Vaihda tuote onnettomuuden seurauksena.
- ▶ Tarkastuta vaurioitunut tuote (vaikka se olisi pudonnut maahan).
- ▶ Tarkista kaikki tärkeät osat säännöllisesti vaurioiden varalta.
- ▶ Varmista, että kaikki mekaaniset komponentit ovat täysin toimivia.
- ▶ Älä koskaan voitele tai öljy tuotteen osia.
- ▶ Hävitä vaurioitunut tuote asianmukaisesti.

Kuumista osista palovammavaara

Tuotteen komponentit voivat lämmentä auringon säteilystä. Lapsen iho on herkkä, minkä vuoksi kuumat pinnat voivat aiheuttaa ihovammoja.

- ▶ Suojaa tuotetta voimakkaalta suoralta auringonvalolta niin kauan kuin sitä ei käytetä.